



## Под крышей неба

Дизайн Натальи Митиной (Рига)  
Текст Дмитрия Смирнова  
Фото Яны Адер

«Наша крыша – небо голубое», – подпевали мы в детстве бременским музыкантам, мечтая о такой беззаботной жизни на лоне природы. Став взрослыми, кто-то из нас эту мечту забыл и комфортно чувствует себя под бетонной крышей. Другие же строят дачи, чтобы хоть изредка возвращаться к ковру-«цветочной поляне» и стенам-«соснам-великанам». Ну а кому-то повезло больше всех – живя в городе, в комфортной квартире, они тем не менее могут с уверенностью повторить слова бременских музыкантов: «Наша крыша – небо голубое».

Первое, что видят, просыпаясь, хозяева квартиры в исторической части Риги, – небо. Под утренним небом они принимают душ, завтракают, собираются на работу. Возвращаясь вечером домой, они ужинают под луной и, глядя на звезды, ложатся в постель.

Своих гостей хозяева встречают за большим столом на морском берегу: солнце с фотографии пробивается к ним сквозь вершины деревьев. Дуб на двери в гостиную склоняется от порыва теплого ветра. И даже кажется, что воздух в квартире особый, прозрачный – такой бывает ранней весной или поздней осенью.

Эту теплоту и прозрачность создают белый цвет и матовое стекло, приглушенные пастельные оттенки стен и текстиля. Особую роль здесь играет освещение. При этом светильники расположены так, чтобы не только полноценно исполнять свою роль, но еще и не выделяться на фоне потолка, все-таки главную роль оставляя небу.

Основное достоинство интерьера в том, что свою «природность» он сочетает с городской функциональностью: все необходимые зоны выделены в отдельные помещения. Здесь есть большой парадный холл, объединенные гостиная и столовая, хозяйская

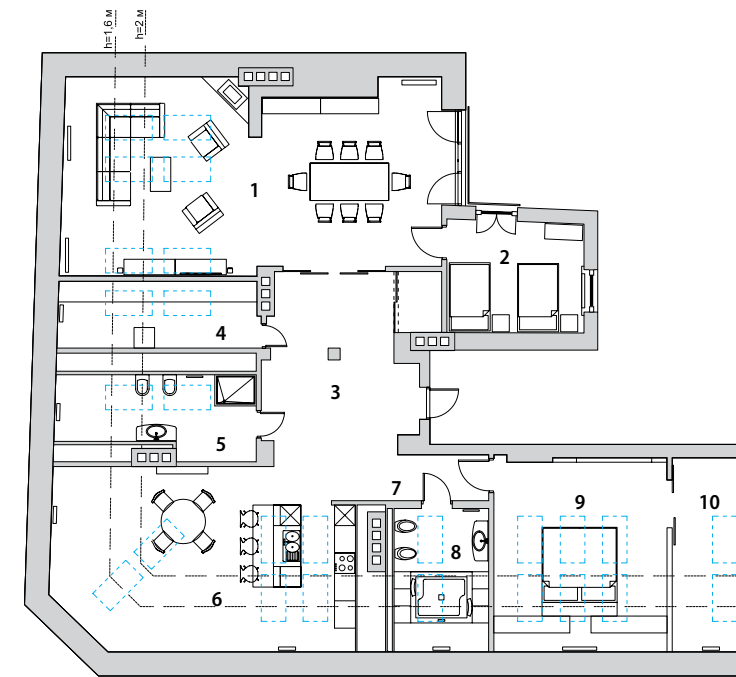
спальня, огромная кухня, большая ванная комната, прачечная. При этом все вещи спрятаны в гардеробные, а значит, в квартире много свободного пространства.

И повсюду окна – тема неба, точнее даже ветвей на фоне неба стала ключевой в этом интерьере. Она и в цветах натурального дерева (вишня, беленый дуб, венге), и в отделочных материалах, и в декоративном оформлении (живопись, дверь в гостиную). В такой квартире человек должен чувствовать себя максимально комфортно: природное окружение помогает отдохнуть, расслабиться, подумать. ■





Тема ветвей на фоне неба поддержана фотоработой Александра Кенденкова на стене в зоне столовой.



#### ▲ ЭКСПЛИКАЦИЯ СТУДИИ

Общая площадь... 180,8 м<sup>2</sup>

1. Гостиная ..... 50,8 м<sup>2</sup>

2. Гост. спальня ..... 14,4 м<sup>2</sup>

3. Холл ..... 24 м<sup>2</sup>

4. Прачечная ..... 8,3 м<sup>2</sup>

5. Санузел ..... 9,2 м<sup>2</sup>

6. Кухня ..... 26,8 м<sup>2</sup>

7. Коридор ..... 8,2 м<sup>2</sup>

8. Ванная ..... 8 м<sup>2</sup>

9. Спальня ..... 21,5 м<sup>2</sup>

10. Гардероб ..... 9,6 м<sup>2</sup>

#### КОММЕНТАРИЙ ДИЗАЙНЕРА

Общий стиль квартиры можно определить, как урбанизм. Это современный лаконичный стиль, который в тоже время создает уютную и домашнюю атмосферу. Большое количество натуральных материалов, светлые пастельные цвета и оттенки придают квартире легкость и прозрачность. Урбанистичность интерьера подчеркивают прямые линии и простые формы современной мебели, главными чертами которой являются функциональность и практичность. Но ключевую роль, конечно, играют окна. Именно они превращают квартиру в небольшое «поднебесное царство» в самом центре старой Риги.



**Наталья Митина**



С одной стороны, четырехстворчатая дверь позволяет естественному освещению проникать в темный холл, с другой, – является важным декоративным акцентом, задающим тему всему интерьеру. Рисунок на двери разработан автором проекта и нанесен пескоструйным методом.



Расположение окон в кухне четко выделяет две функциональные зоны: рабочую и обеденную. У каждой из них есть свое как естественное, так и искусственное освещение.



Большая площадь кухни позволила разместить там не только все необходимое оборудование, но и барную стойку, и небольшой обеденный стол на четверых человек.



Выходящий в холл гостевой санузел отделан стеклянной мозаикой. Ее цвет становится логичным продолжением природной темы всего интерьера.

Качественное освещение – одна из наиболее сложных проблем проектирования мансарды. Большая часть светильников встраивается в наклонные плоскости, и это существенно ограничивает выбор модели. В данном проекте использованы галогеновые светильники с поворотным механизмом белого цвета, чтобы они не выделялись на фоне потолка. Также в зоне гостиной применены тросовые системы Paulman.



Расположенные на стене зеркала отражают два ряда окон – создается ощущение, что в комнате не шесть, а двенадцать источников естественного света. Это идеальный пример того, как сделать помещение максимально освещенным.



