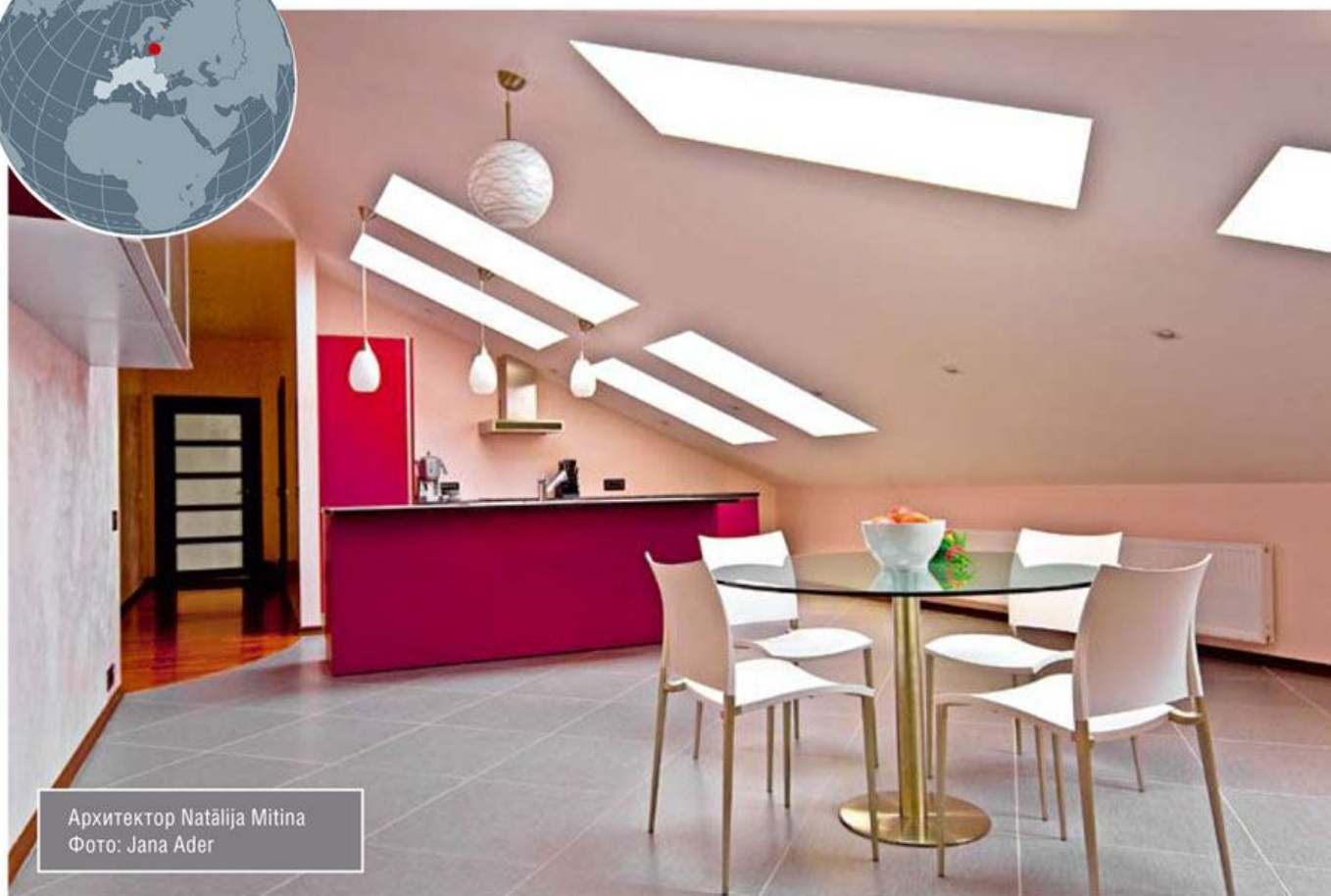




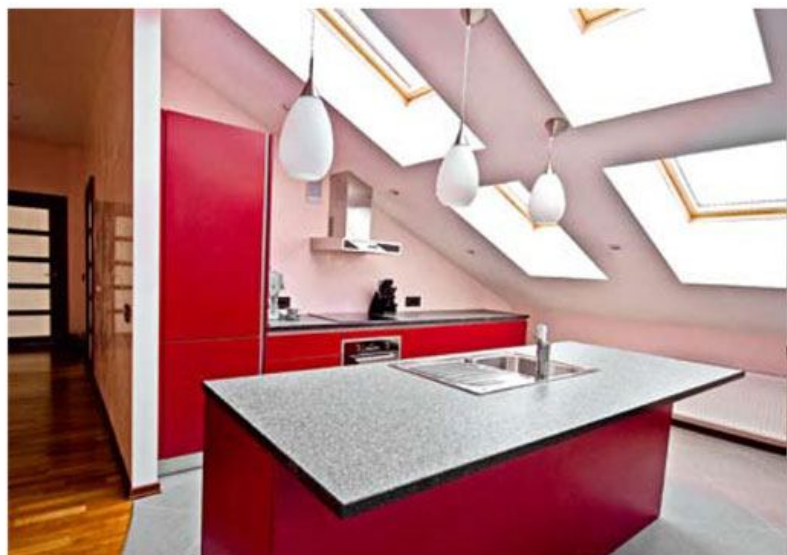
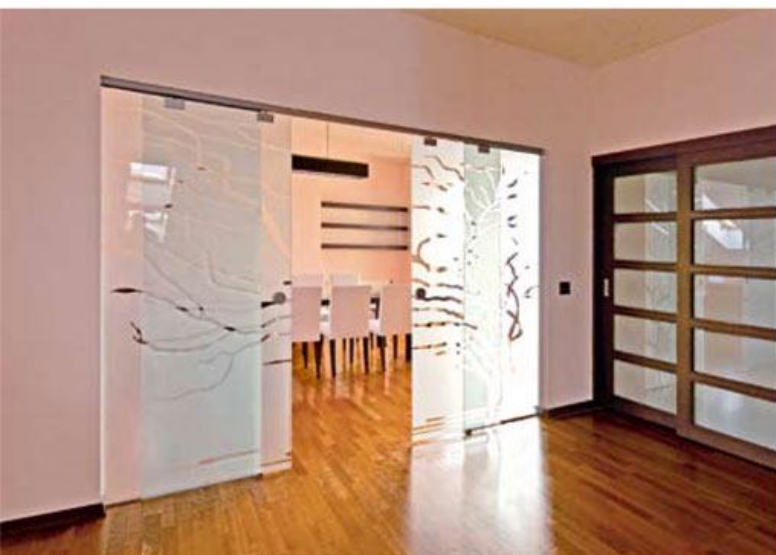
## ПОД КРЫШЕЙ НЕБА [ЛАТВИЯ]



Архитектор Natālija Mitina  
Фото: Jana Ader

Квартира, для которой разрабатывался дизайн интерьера, расположена на мансарде многоквартирного дома в исторической части города. Поэтому отправной точкой для создания интерьера этого помещения стала тема неба, а точнее, ветвей деревьев на фоне неба. Эта идея была обыграна как в отделочных материалах (многочисленные элементы цвета венге), так и в декоративном оформлении

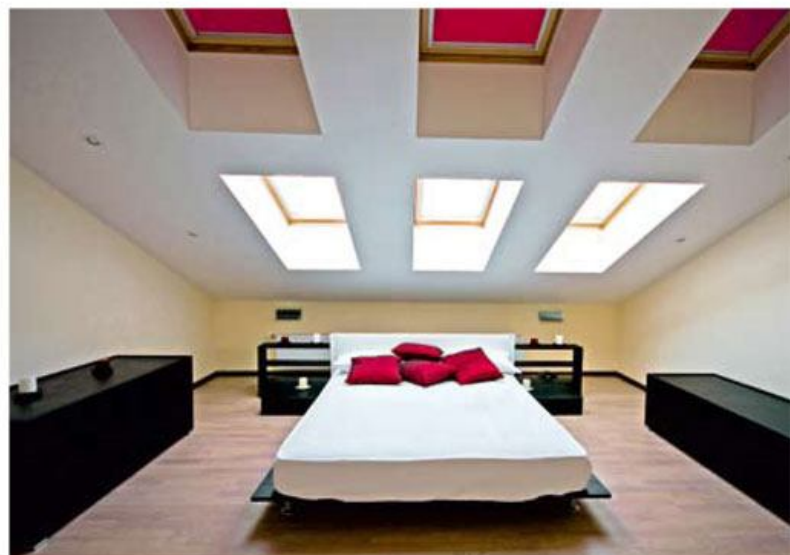
(живопись, оформление парадной двери в гостиную). Общий стиль квартиры можно определить как урбанизм. Это современный лаконичный стиль, который в то же время создает уютную и домашнюю атмосферу. Большое количество натуральных материалов, светлые пастельные цвета и оттенки придают интерьеру легкость и прозрачность.





Большое пространство позволило выделить все необходимые функциональные зоны в отдельные помещения. В квартире есть большой парадный холл, гостиная и столовая, объединенные в одно помещение, но визуально разделенные конструктивными элементами. Хозяйская спальня соединена с гардеробной и большой ванной комнатой с естественным освещением, в которой расположена двухместная

гидромассажная ванна. Гостевой санузел, отделанный стеклянной мозаикой, расположен по соседству с холлом. Большая площадь кухни позволила разместить не только все необходимое кухонное оборудование, но и барную стойку, и небольшой обеденный стол на четыре человека. Вход, сделанный из гостиной в гостевую спальню, позволил устроить в холле вместительную гардеробную. ➤





Одна из самых больших сложностей при проектировании мансарды — это качественное освещение. Большая часть светильников встраивается в наклонные плоскости, что существенно ограничивает выбор моделей. Также размещение светильников должно быть максимально продуманным. В данном проекте были использованы встроенные галогеновые светильники с поворотным механизмом белого цвета, чтобы они не выделялись на фоне потолка, а в зоне гостиной были применены тросовые системы.

Цветовое решение квартиры было принято исходя из общей концепции и стиливого решения. В основном это цвета натурального дерева (вишня, беленый дуб, венге), а также приглушенные пастельные оттенки для оформления стен и текстиля. В оформлении широко использован белый цвет, а также матовое стекло, что придает интерьеру прозрачность и атмосферность.

Изюминку проекту придает четырехстворчатая дверь из матового стекла с рисунком ветвей деревьев, которая отделяет холл от гостиной. С одной стороны, она позволяет естественному освещению проникать в темный холл, с другой, является важным декоративным акцентом, задающим тему всему интерьеру. Рисунок на двери был разработан автором проекта и нанесен при помощи пескоструйного метода. Его тема была поддержана фотоработой Александра Кенденкова на стене в зоне столовой. ▣